

Renewable Energy Index Schweiz

Die Konjunktur in den erneuerbaren Energien und in der Energieeffizienz

4. Quartal 2011

Indexstand 4. Quartal 2011: 57.7 Zähler

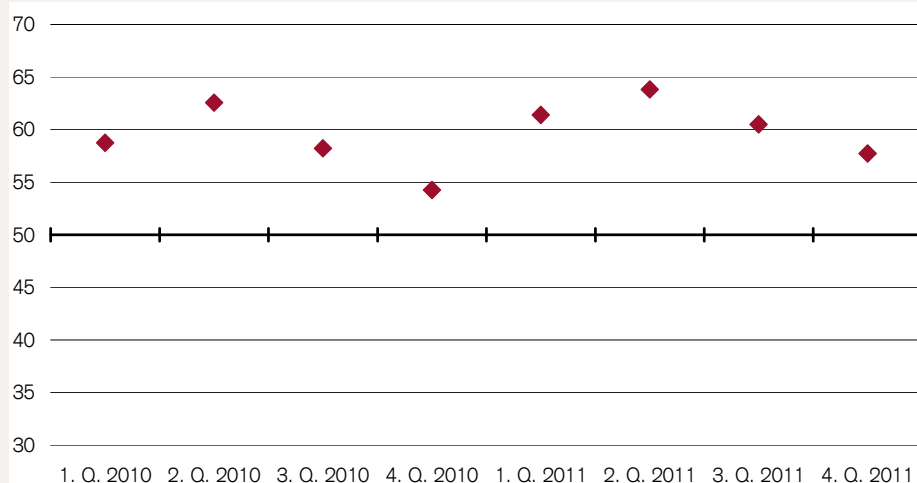
Veränderung gegenüber Vorquartal: - 2.8 Indexpunkte



Veränderung gegenüber Vorjahresquartal: + 3.5 Indexpunkte



Renewable Energy Index Schweiz



Entwicklung des Index

Renewable Energy Index		
Jahr	Quartal	Indexwert
2010	Q1	58.7
2010	Q2	62.6
2010	Q3	58.2
2010	Q4	54.3
2011	Q1	61.4
2011	Q2	63.8
2011	Q3	60.5
2011	Q4	57.7

Der Renewable Energy Index Schweiz wird in Zusammenarbeit von der Credit Suisse und der A EE Agentur für Erneuerbare Energien und Energieeffizienz quartalsweise veröffentlicht. Der Indikator beruht auf einer Umfrage unter Unternehmen der Branche für nachhaltige Energielösungen (erneuerbare Energien und Energieeffizienz). Deren Erhebung und Auswertung erfolgt in Anlehnung an die Vorgaben der International Federation of Purchasing and Materials Management. Die A EE ist mit der Erhebung der Umfrage betraut, während die Credit Suisse für deren Auswertung und Publikation verantwortlich zeichnet. Der Renewable Energy Index widerspiegelt ein unmittelbares Bild der Entwicklung des Geschäftsverlaufes in der Branche für nachhaltige Energielösungen. Dieses Bild wird durch fünf Subindizes sowie weitere Angaben noch verfeinert. Der seit dem 1. Quartal 2010 erhobene Renewable Energy Index ist somit ein wertvoller Beitrag zur Datengrundlage dieser Branche.

Kontaktpersonen:

Niklaus Vontobel

Credit Suisse Economic Research
Uetlibergstrasse 231, 8070 Zürich
Tel. 044 332 09 73, Fax 044 333 56 79
niklaus.vontobel@credit-suisse.com

Patrick Marty

A EE Agentur für Erneuerbare Energien und Energieeffizienz
Falkenplatz 11, Postfach, 3001 Bern
Tel. 031 301 89 62 patrick.marty@aee.ch,
www.aee.ch

Erneute Abnahme der konjunkturellen Dynamik

Im 4. Quartal 2011 hat die Branche für erneuerbare Energien und Energieeffizienz erneut an konjunktureller Dynamik eingebüsst. Darauf deutet der Renewable Energy Index hin, der gegenüber dem Vorquartal um 2.8 Indexpunkte fiel. Nach wie vor entwickelt sich die Branche jedoch positiv. Der Index liegt mit 57.7 Zählern weiterhin deutlich über der Wachstumsschwelle von 50 Punkten. Sämtliche fünf Komponenten des Indexes (Umsatz, Auftragsbestand, Lieferfristen, Lagerbestand und Beschäftigung) lagen im 4. Quartal unter dem Vorquartalsniveau, jedoch jeweils über der Wachstumsschwelle. Der "Umsatz" deutet mit einem Minus von 1.3 Zählern auf eine geringere Zunahme der Umsätze hin. Die "Auftragsbestände" verzeichneten mit einer Abnahme von 4.3 Zählern ebenfalls eine schwächere Dynamik, was für die nächsten Monate ein schwächeres Wachstum der Umsätze erwarten lässt. Die Komponenten "Lieferfristen" und "Lagerbestand" lagen 2.2 bzw. 2.4 Punkte unter dem Vorquartalsniveau, aber knapp über der Wachstumsschwelle. Damit signalisiert die Komponente "Lieferfristen" eine nur in geringem Masse steigende Auslastung der Kapazitäten. Die Komponente "Lagerbestand" deutet darauf hin, dass die Unternehmen ihre Einkäufe von Rohmaterialien, Halbfabrikaten und Komponenten nur noch leicht erhöht haben. Die Beschäftigung scheinen die Unternehmen erneut leicht ausgebaut zu haben, wenn auch in geringerem Ausmass, wie das Absinken der Komponente "Beschäftigung" um 2.9 Zähler anzeigt. Die Exporte sind erneut geschrumpft, wie der nicht im Index enthaltene Subindex "Exporte" signalisiert.

Subindizes

	höher (%)	gleich (%)	tiefer (%)	netto	Index	+/-
Umsatz	39	45	16	22	61.2	-1.3
Auftragsbestand	42	38	20	23	61.4	-4.3
Lieferfristen	11	83	6	5	52.4	-2.2
Lagerbestand	14	78	8	5	52.5	-2.4
Beschäftigung	23	64	14	9	54.5	-2.9
Export	7	80	14	-7	46.6	0.9

Die Tabelle fasst die Ergebnisse der aktuellen Umfrage zusammen. Für jeden Subindex sind die prozentualen Anteile der Antworten aufgeführt, die im Vergleich zum Vormonat auf 'höher', 'gleich' oder 'tiefer' lauten. Daneben ist der jeweilige Indexstand aufgeführt. Der Stand eines Subindexes ergibt sich aus der Summe des prozentualen Anteils der auf 'höher' und der Hälfte des prozentualen Anteils der auf 'gleich' lautenden Antworten. Der Renewable Energy Index entspricht dem gewichteten Durchschnitt (Gewichte in Klammern) der Subindizes Umsatz (0.25), Auftragsbestand (0.30), Lieferfristen (0.15), Lagerbestand Einkauf (0.10) und Beschäftigung (0.20). Ein Stand des Renewable Energy Index oder eines Subindexes über (unter) der 50.0-Punkte-Marke ist als Zunahme (Abnahme) zu interpretieren.

Der Renewable Energy Index Schweiz erscheint vierteljährlich. Er kann bei der Credit Suisse unentgeltlich abonniert werden. Bitte senden Sie hierzu Ihre Email-Adresse an folgende Stelle: reis.economicresearch@credit-suisse.com.

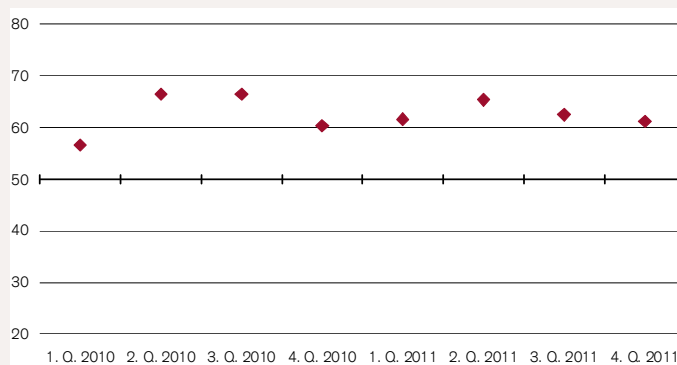
Renewable Energy Index Schweiz

Die Konjunktur in den erneuerbaren Energien und der Energieeffizienz

4. Quartal 2011

Umsatz

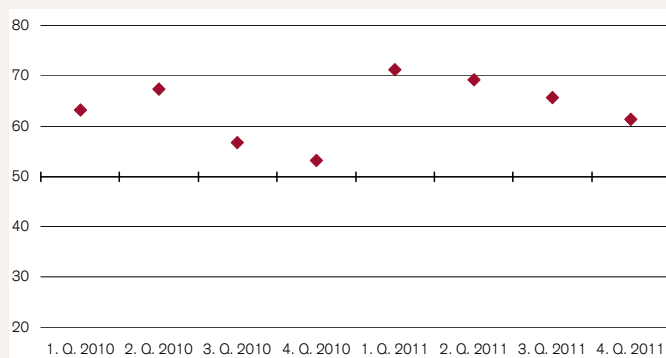
		höher (%)	gleich (%)	tiefer (%)	netto	Index
2010	Q1	34	46	20	13	56.6
	Q2	48	37	15	33	66.5
	Q3	45	42	12	33	66.5
	Q4	41	38	21	21	60.4
2011	Q1	43	37	20	23	61.6
	Q2	48	35	17	31	65.4
	Q3	43	40	18	25	62.5
	Q4	39	45	16	22	61.2



Auch nach einer Abnahme um 1.3 Punkte im 4. Quartal 2011 liegt die Komponente "Umsatz" noch immer leicht über 60 Zählern. Offenbar sind die Umsätze erneut gestiegen, allerdings hat das Wachstum gegenüber dem Vorquartal erneut abgenommen.

Auftragsbestand

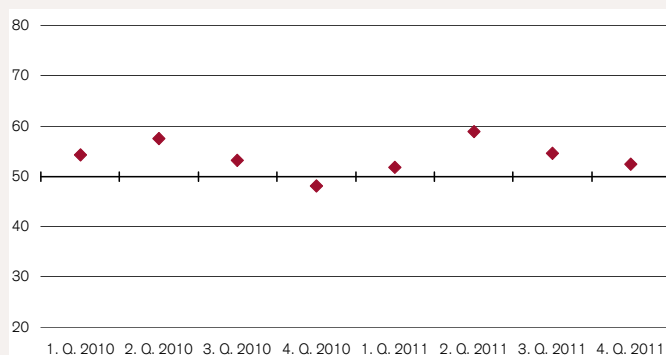
		höher (%)	gleich (%)	tiefer (%)	netto	Index
2010	Q1	42	42	16	26	63.2
	Q2	47	40	13	35	67.4
	Q3	38	39	24	14	56.8
	Q4	32	42	26	6	53.1
2011	Q1	54	34	12	42	71.2
	Q2	48	43	9	38	69.2
	Q3	45	42	13	31	65.7
	Q4	42	38	20	23	61.4



Wie die Umsätze ist auch die Komponente "Auftragsbestand" im 4. Quartal erneut gesunken. Nach einer Abnahme um 3.6 Punkte im Vorquartal fiel die Komponente nun um 4.3 Zähler. Da der "Auftragsbestand" jedoch mit 61.4 Punkten noch immer über der Wachstumsschwelle liegt, signalisiert die Komponente auch im 4. Quartal 2011 eine Zunahme des Auftragsbestandes.

Lieferfristen

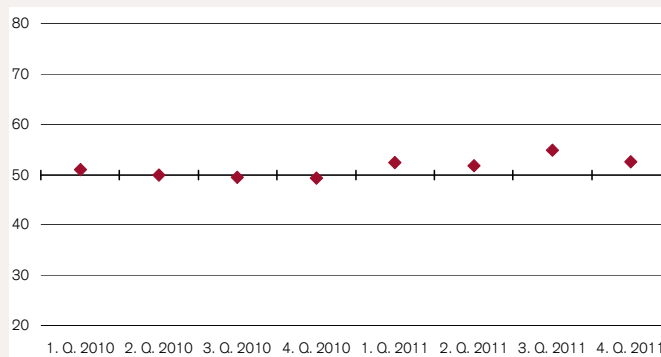
		höher (%)	gleich (%)	tiefer (%)	netto	Index
2010	Q1	19	71	10	8	54.2
	Q2	21	74	6	15	57.5
	Q3	15	77	8	6	53.2
	Q4	11	75	14	-4	48.0
2011	Q1	12	80	8	4	51.8
	Q2	24	69	6	18	58.9
	Q3	12	85	3	9	54.6
	Q4	11	83	6	5	52.4



Die Komponente "Lieferfristen" ist im 4. Quartal erneut gesunken – um 2.2 Zähler auf einen Stand von 52.4 Indexpunkten. Längere Lieferfristen gehen zumeist mit einer grösseren Auslastung der Unternehmen einher. Das Absinken dieser Komponente auf ein Niveau knapp über der Wachstumsschwelle von 50 Zählern ist daher ein Indiz dafür, dass die Auslastung der Unternehmen erneut zugenommen hat, aber weniger kräftig als im Vorquartal.

Lagerbestand

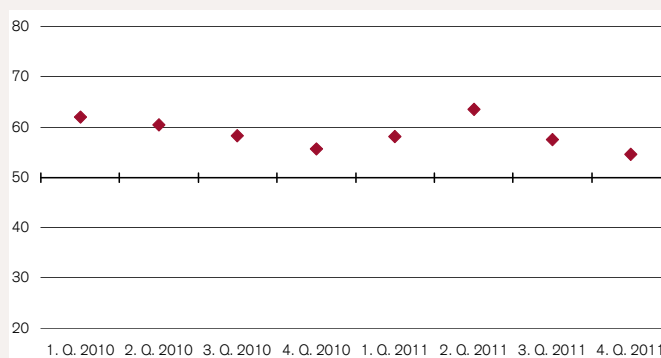
		höher (%)	gleich (%)	tiefer (%)	netto	Index
2010	Q1	16	71	14	2	51.0
	Q2	11	78	11	0	50.0
	Q3	19	62	20	-1	49.4
	Q4	15	69	16	-1	49.3
2011	Q1	20	66	15	5	52.4
	Q2	12	79	9	3	51.7
	Q3	16	77	7	10	54.9
	Q4	14	78	8	5	52.5



Der "Lagerbestand an eingekauften Rohmaterialien, Halbfabrikaten und Komponenten" ist um 2.4 Punkte auf 52.5 Zähler gefallen. Die Entwicklung dieser Komponente deutet darauf hin, dass die Unternehmen ihre Einkäufe infolge einer schwächeren konjunkturellen Dynamik nur noch leicht erhöht haben.

Beschäftigung

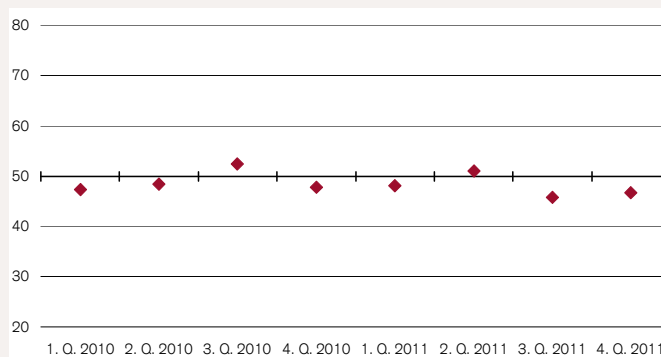
		höher (%)	gleich (%)	tiefer (%)	netto	Index
2010	Q1	30	64	6	24	61.9
	Q2	27	67	6	21	60.4
	Q3	26	65	9	16	58.2
	Q4	20	72	9	11	55.6
2011	Q1	27	63	10	16	58.1
	Q2	29	70	2	27	63.5
	Q3	22	70	7	15	57.5
	Q4	23	64	14	9	54.5



Im 4. Quartal 2011 ist die Komponente "Beschäftigung" im 3. Quartal 2011 wie bereits im Vorquartal erneut gefallen und liegt neu bei 54.5 Zählern. Damit signalisiert die Komponente, dass die Unternehmen die Beschäftigung offenbar weiter ausbauen, wenn auch mit grösserer Zurückhaltung.

Export

		höher (%)	gleich (%)	tiefer (%)	netto	Index
2010	Q1	11	72	17	-5	47.3
	Q2	12	74	15	-3	48.4
	Q3	17	71	12	5	52.4
	Q4	4	87	9	-4	47.8
2011	Q1	8	80	12	-4	48.0
	Q2	15	72	13	2	50.9
	Q3	5	81	14	-9	45.7
	Q4	7	80	14	-7	46.6



Weiterhin deutlich unter der Wachstumsschwelle liegt der Subindex "Exporte" mit 46.6 Punkten. Der Subindex signalisiert mit dieser Entwicklung, dass die Exporte im 4. Quartal erneut abgenommen haben.

Credit Suisse

Die Credit Suisse AG ist einer der weltweit führenden Finanzdienstleister und gehört zur Unternehmensgruppe der Credit Suisse (nachfolgend «die Credit Suisse»). Als integrierte Bank bietet die Credit Suisse ihren Kunden ihr gebündeltes Fachwissen in den Bereichen Private Banking, Investment Banking und Asset Management an. Sie offeriert Unternehmen, institutionellen Kunden und vermögenden Privatkunden weltweit sowie Retailkunden in der Schweiz fachspezifische Beratung, umfassende Lösungen und innovative Produkte. Die Credit Suisse mit Hauptsitz in Zürich ist in über 50 Ländern tätig und beschäftigt etwa 50 700 Mitarbeitende. Die Namenaktien (CSGN) der Credit Suisse Group AG, der Muttergesellschaft der Credit Suisse, sind in der Schweiz sowie, in Form von American Depositary Shares (CS), in New York kotiert. Weitere Informationen über die Credit Suisse finden Sie unter www.credit-suisse.com

A EE

Die Agentur für Erneuerbare Energien und Energieeffizienz (A EE) vertritt die Interessen von Unternehmen und Verbänden aus den Bereichen erneuerbare Energien und Energieeffizienz. Sie setzt sich auf Bundes-, Kantons- und Gemeindeebene und über die Landesgrenzen hinweg für energiepolitische Weichenstellungen ein, die dem Klima, der Wirtschaft und den Menschen zugute kommen. Die A EE vertritt die Belange der Unternehmen, die mit wirksamen und innovativen Energielösungen die Grundlagen für nachhaltiges Leben und Wirtschaften schaffen. Ihr Ziel ist es, die Öffentlichkeit und EntscheidungsträgerInnen zu informieren, für eine nachhaltige Energiepolitik zu sensibilisieren und sich aktiv an der Gestaltung der wirtschaftlichen und politischen Rahmenbedingungen zu beteiligen. Weitere Informationen über die A EE finden Sie unter www.aee.ch.

Disclaimer

Das vorliegende Dokument wurde von der Credit Suisse erstellt. Die darin geäußerten Meinungen sind diejenigen der Credit Suisse zum Zeitpunkt der Redaktion und können jederzeit ändern. Das Dokument dient nur zu Informationszwecken und für die Verwendung durch den Empfänger. Es stellt weder ein Angebot noch eine Aufforderung seitens oder im Auftrag der Credit Suisse zum Kauf oder Verkauf von Wertpapieren dar. Ein Bezug auf die Performance der Vergangenheit ist nicht als Hinweis auf die Zukunft zu verstehen. Die in der vorliegenden Publikation enthaltenen Informationen und Analysen wurden aus Quellen zusammengetragen, die als zuverlässig gelten. Die Credit Suisse gibt jedoch keine Gewähr hinsichtlich deren Zuverlässigkeit und Vollständigkeit und lehnt jede Haftung für Verluste ab, die sich aus der Verwendung dieser Informationen ergeben.

Die Publikation darf mit Quellenangabe zitiert werden.

Copyright © 2012 Credit Suisse AG und A EE. Alle Rechte vorbehalten.